

鸿雁书房：新时代高品质公共文旅服务空间

1. 鸿雁书房建设背景

“十三五”期间，在自治区宣传部领导下，由呼和浩特市文化旅游广电局具体指导，呼和浩特市图书馆与新华书店具体实施的“鸿雁悦读”计划快速完成了图书馆总分馆服务体系建设，解决了公共阅读空间相对不足的问题。“十四五”期间，呼和浩特市紧扣高质量发展这一主题，着力解决公共阅读空间好不好问题，以满足人民群众对高质量美好生活的需要。

高品质公共阅读空间建设需要大量的投入进行基础条件打造，需要成熟的图书馆业务模式支撑，需要稳定的团队进行日常运营，需要科学的进入退出机制，这样才能保证高品质阅读空间建起来、管起来、用起来和火起来。显然，受到财力、物力、人力、管理和运营等诸多因素的制约，无论政府主管部门、公共图书馆还是社会力量，都不可能独自完成大量高品质公共阅读空间的建设和运营，但是群众对于高品质公共阅读空间的需求又是实打实的。

为解决这一问题，呼和浩特市文化旅游广电局经过充分调研，充分发挥政府顶层设计的主动性，依托“鸿雁悦读”计划，紧紧抓住“鸿雁书房”这个牛鼻子，从供给侧结构性改革入手，发挥政府主管部门馆场资源调配优势，以及公共图书馆业务模式的复制性和社会力量的经营积极性等优势，按照“高品质公共阅读空间 + 高品质文化服务 + 高品质文创产品”相结合的思路，指导呼和浩特市图书馆着力打造以体育场鸿雁书房为代表的高品质公共阅读空间，经过探索和实践，取得了良好的效果。

2. 工作举措

建设高品质公共阅读空间需要解决跨界合作、资源整合、管理运营、进入退出等一系列问题，这些问题的解决需要依靠政府主管部门、公共图书馆和合作机构共同完成。

（一）政府主管部门负责顶层设计，并提供场所和必要资金

呼和浩特市文化旅游广电局负责全市高品质公共阅读空间建设的规划布局、建设模式等顶层设计工作。建设高品质公共阅读空间首先面临的一个问题是场所问题。公共图书馆与社会力量合作建立分馆，场所由合作方提供。大多数情况下，受相关条件制约，合作方提供的场所位置、空间和面积未必符合打造高品质阅读空间的需要，即便场所空间符合条件，但仍然缺乏装修资金。而政府主管部门掌握着一大批公共场所，根据顶层设计，政府主管部门依法依规为建设高品质公共阅读空间调配所需场所，并且投入一定的装修装饰资金以及日常水电、取暖和制冷费。通过公开招投标程序，招募相关企业进行场所空间的设计装修，打造出高颜值的公共阅读空间。这样就解决了场所空间问题。

（二）公共图书馆负责管理工作，并提供阅读资源和业务模式

呼和浩特市图书馆作为政府主办的公益性文化服务机构，拥有大量高品质的阅读资源、成熟的业务模式和管理办法。因此，图书馆既为阅读空间提供符合社会主义核心价值观的高质量印本资源和数字资源、活动资源，以及成熟的图书馆总分馆业务模式，又负责公共阅读空间社会力量运营方的招募、培训、管理、考核、退出工作。为确保公共阅读空间的可持续发展，图书馆制订了《“鸿雁悦读”

体系建设与服务规范》等一系列规章制度，从意识形态安全、服务质量、服务效能等多个方面对公共阅读空间运营进行规范，同时与符合条件的合作机构签订合作协议，明确双方责权利。

（三）社会力量负责日常运营，并提供高品质文创产品

按照入驻时签订的合作协议，合作机构为公共阅读空间配备符合条件的人员，负责日常运营，人员费用由合作机构负责。在图书馆的指导下，合作机构按照图书馆制订的业务规范开展阅读推广服务并负责阅读空间的日常维护。为提高合作机构的积极性，确保阅读空间的可持续发展，合作机构可以在阅读空间开展优秀文创产品、咖啡和简餐售卖，所产生的收入全部归合作机构。文创产品上架前须经图书馆同意方可，咖啡和简餐质量须符合食品安全管理法规，并依法依规到食品卫生部门办理相关手续。为保证公共阅读空间的高质量运行，合作机构按照规定接受图书馆的定期绩效考核，如果考核不达标就会按照相应的条款进行处罚，直至退出。

3. 体育场鸿雁示范书房

2016 年底，呼和浩特市委、市政府把公厕建设作为提升首府环境卫生质量、推进城市文明发展水平的重要举措之一，决定启动青城驿站工程，以解决群众如厕这一民生公共刚需。青城驿站是集公厕、文化休闲空间、景观建筑于一体的城市公共服务综合体，选址围绕主街区和旅游景点周边，既有木质上下两层复式结构，也有泥土混搭结构，外形时尚、功能齐全。内设水冲公厕、咖啡屋、超市、休闲茶吧、超市、节能汽车充电桩、手机充电站、信息查询、皮鞋美容、书报亭、便利店、银行柜员机、垃圾收集点等便民设施或服务，部分驿站还设有母婴专区。2017 年共建成青城驿站 346 座。2018 年，呼和浩特市政府将 70 座青城驿站交给呼市图书馆和各旗县区图书馆管理运营，把青城驿站纳入公共图书馆中心馆—总分馆服务体系之中，根据青城驿站空间大小，为每个青城驿站配备数量不同的图书期刊报纸、自助办证机、自助借还机、阅读机等资源和设备，进一步开发青城驿站的文化功能。

2018 年 10 月 16 日，市政府及市文新广局、市财政局等领导在图书馆负责人的陪同下，对市四区内青城驿站鸿雁书房进行调研，规划将在市四区建设 10 个 100 m² 以上的城市书房，其中新城区、赛罕区各建 3 个，玉泉区、回民区各建 2 个。

体育场鸿雁示范书房位于新城区呼和浩特市新体育场，是全市唯一一家示范书房，也是呼市城区北部面积最大的公共图书馆。该书房于 2021 年 3 月 15 日试运营、4 月 1 日正式开馆。建筑面积 700 平米，藏书 25,000 余册，数字阅览以及自助服务设备 4 台，阅览席位 120 个，可同时为 200 人提供学习阅读服务。书房藏书涵盖文学、党建、社会科学、自然科学、历史地理、地方文献、旅游专题、少儿图书等 11 个借阅区域；配备有自助办证机、自助借还机、机器人导航、瀑布屏（使用电子资源）、测温仪等各类设备。

体育场鸿雁书房以“书山有路勤为径”为设计理念，馆体内部成“青山环抱”状，在馆舍中央的环岛式水吧，携两三挚友品茶读书；在文创用品艺术廊，感受颇具地方文化特色的文旅市集；去东侧的研讨室，与大咖名师展开心灵的对话；更有星空儿童阅读区，满足儿童对多元体验的诉求，在这里来一场与阅读的亲密邂逅，与绘本相伴，悦享孩子的成长。最终形成了主书区、收银区、文创产品区、

儿童区、咖啡区的动态场景组合。整间书房为读者营造出温馨的阅读环境，颠覆了传统图书馆的设计理念，在提供个性化借阅体验的同时满足了当代人多元化的阅读需求。

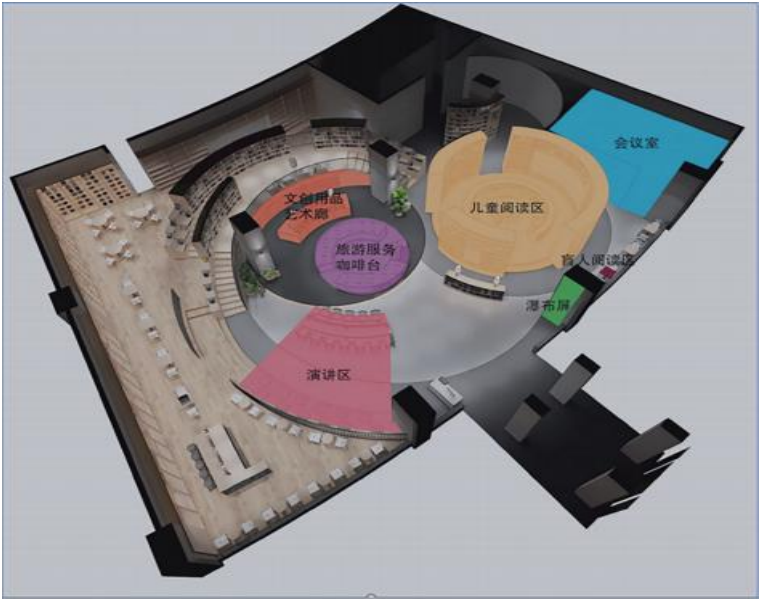


图 4—1 体育场鸿雁书房空间布局图



图 4—2 体育场鸿雁书房环形设计

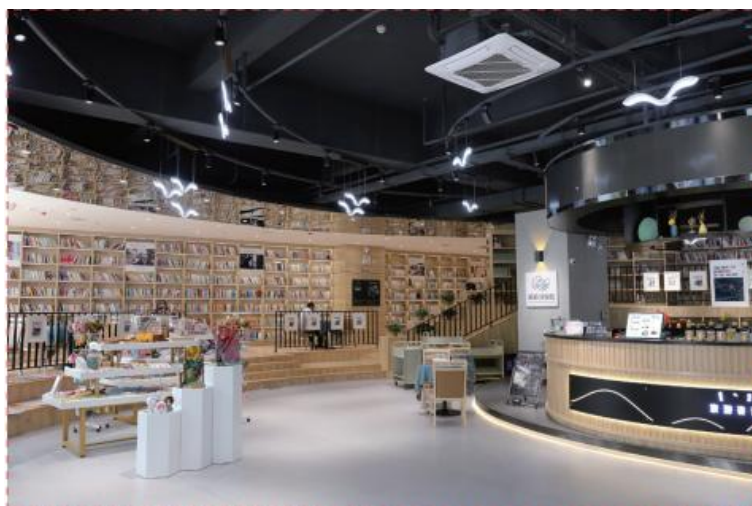


图 4—3 体育场鸿雁书房收银台



图 4—4 体育场鸿雁书房入口

体育场鸿雁书房引进文创公司参与书房日常管理运营及设施设备维护，每日 8 点半到 20 点半开馆，节假日照常开放。书房自启动以来，高颜值的空间+高质量的阅读资源+高品质的服务+方便的地理位置，方便了附近群众的阅读，实现了群众在家门口就能多读书、读好书，读者参与率、图书流通借阅率有了极大的提升，受到了群众的热烈欢迎，在自治区文化和旅游厅举办的 2021 年首届内蒙古网红打卡地评选活动中，体育场鸿雁书房获阅读空间类第一名的荣誉。

4. 其他鸿雁书房

（1）师大附二中鸿雁书房

师大附二中鸿雁书房于 2021 年 4 月 1 日揭牌，是呼和浩特市图书馆与内蒙古师范大学附属第二中学合建的第一家中学校园鸿雁书房，位于呼市玉泉区昭君路东，建筑面积 260 平米，阅览席位 50 余个，藏书 6,000 余册，涵盖党史党建、文学、社会科学等。该书房馆校合作的共建模式，既为学校提供了自由阅读的空间，又更好地发挥了学校作为教育基地的功能，充分利用图书馆现有资源，为学校教育提供有益补充，互惠共赢。



图 4—5 师大附二中鸿雁书房入口



图 4—6 师大附二中鸿雁书房阅览区

（2）武警呼和浩特支队强军书屋

武警呼和浩特支队强军书屋于 2021 年 4 月 1 日上午在武警呼和浩特支队体能馆正式启动，是继武警内蒙古总队训练基地兴军书屋、武警内蒙古总队强军书屋后启动的又一座军民共建共享的鸿雁书屋。强军书屋共有涵盖党史党建、政治、军事、科技、法律等各类图书 2,700 余册，阅览席位 20 余个，满足了官兵的文化阅读需求，为部队官兵提高文化素质提供有力支持。根据官兵需要，强军书屋定期开放图书馆，日常周末和政治学习时开放居多。



图 4—7 武警官兵在武警呼和浩特支队强军书屋阅读



图 4—8 武警呼和浩特支队强军书屋入口

(3) U° 咖啡鸿雁书屋

U° 咖啡鸿雁书屋位于呼市赛罕区巨海城九区东门国会馆北 100 米路西, 于 2017 年 12 月 30 日正式开馆。阅览席位 60 余个, 藏书 5000 余册, 包含哲学、文学、经济等各大类图书。配备自助办证机、自助借还机。呼和浩特市图书馆负责提供图书和各类自助设备, U° 咖啡提供场地, 负责装修和日常管理, 图书置于餐桌旁, 顾客就餐时可随意阅读。



图 4—9 U° 咖啡鸿雁书屋阅览区

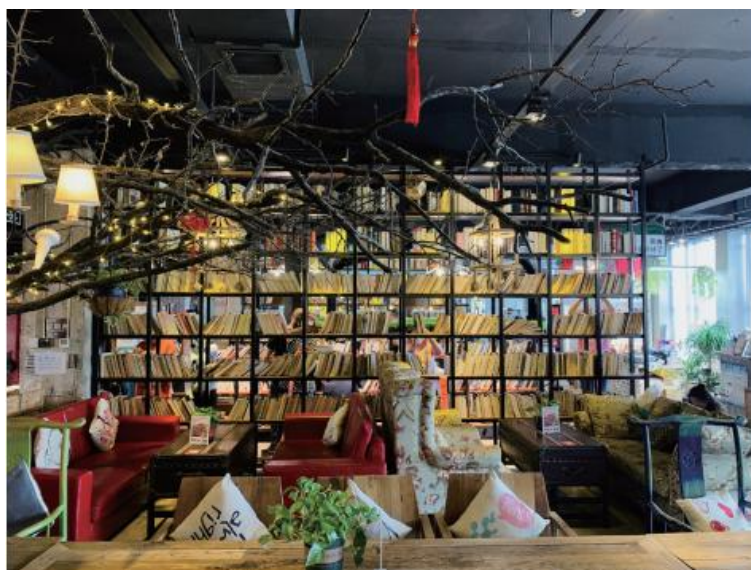


图 4—10 U° 咖啡鸿雁书屋座位布置

(4) 玉泉区后桃花村分馆

作为“草原书屋”示范性书屋，玉泉区后桃花村分馆是呼和浩特市图书馆与政府合作在玉泉区昭君路街道办事处后桃花村草原书屋建设的分馆，于 2020 年 4 月 23 日开馆。呼和浩特市图书馆、玉泉区图书馆首批为“草原书屋”配送电子借阅机一台、电脑一台、扫码枪一个、图书 1,800 余册，定期对书屋管理人员进行业务培训。呼和浩特市图书馆负责提供图书和电脑等设备，玉泉区后桃花村村 会提供场地，并安排工作人员值守，保证开馆时间。



图 4—11 玉泉区后桃花村分馆一角



图 4—12 玉泉区后桃花村分馆农民书画园地



图 4—13 读者在玉泉区后桃花村分馆看书

(5) 蒙西文化广场鸿雁书房

蒙西文化大厦鸿雁书房位于呼市玉泉区石羊桥路蒙西文化广场西南角，于 2020 年 7 月 1 日开馆，藏书 3373 册，包含文学、历史、政治、法律、少儿社科类图书，阅览席位 10 个。鸿雁书房全部以自助服务为主，市民持有呼和浩特市图书馆读者证即可刷卡进入，体验自助办证、自助借还服务。同时，鸿雁书房内还设有电子借阅设备，读者可以通过手机实现电子借阅。

(6) 呼和浩特市二中鸿雁书房



图 4—14 呼和浩特市二中鸿雁书房书架



图 4—15 呼和浩特市二中鸿雁书房阅览区

如意开发区二中东校区鸿雁书房于 2020 年 4 月 23 日正式开馆，藏书 2684 册，包含文学、历史、政治、法律、少儿社科类图书，阅览席位 6 个。鸿雁书房全部以自助服务为主，市民持有呼和浩特市图书馆读者证即可刷卡进入，体验自助办证、自助借还服务。同时，鸿雁书房内还设有电子借阅设备，读者可以通过手机实现电子借阅。